

PIPAS DE FUMAR INDIGENAS DE MENDOZA Y NEUQUEN, CON UN APORTE AL CONOCIMIENTO DE LOS NARCOTIZANTES Y ALUCINOGENOS AMERICANOS

Humberto A. Lagiglia(*)

En la región del Suroeste, se fumaba tabaco envuelto en hojas de maíz. También se lo hacía en pipas de barro. Su uso ceremonial está vinculado con el logro de lluvias.

Dentro de los grupos culturales del Atlántico Norte los Algonquinos o sus predecesores establecieron un intercambio comercial con grupos distantes, de tal suerte que los llevara a conseguir la afamada piedra roja para pipa, que, como indicamos las arriba, procedía de los **Coteau des Prairies**. Asimismo las pipas de pizarras de los haidan de la **Isla Vancouver**, fueron halladas en "las gravas de los indios **ienapés**" (Brinton, D. 1946,p.80).

En la región de los **Bosques Orientales**, el tabaco era usado como medio de comunicación espiritual, fumado en pipas y masticado. En el **Suroeste**, también era usada con fines ceremoniales como ofrendatorios a sus espíritus en altares o arrojándolo al agua. Era creencia que su cultivo se hacía en el mundo de los muertos. Como ofrendatorio, el humo producido quemando las hojas del tabaco se elevaba al cielo, y era dedicado al sol, la luna y las estrellas. También el fumado por placer, su masticación con cal era practicado en esta región. Algunos indigenas llegaban desde el grado de sueño hasta el de intoxicación.

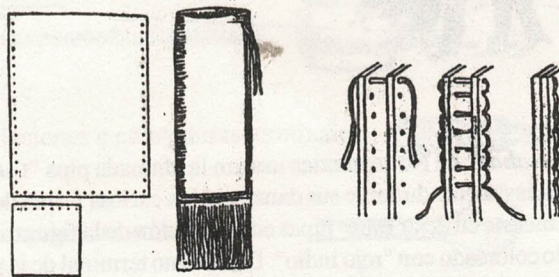


Fig. 26. Molde o patrón de saquito para pipa y técnica utilizada para entrelazar el cordón de cuero. (Tomado de Harris Salomón, 1930)

(*) Partes I a IV, en estas revistas: t. XII(1):15-91; t.XI(2):107-118 y t. XI(3):157-166.1991.

Los grupos **Dakotas** o del **Stok Sioux** como los pueblos de las llanuras vecinas, guardaban sus pipas y el tabaco en bolsas de pieles, cosidas, acordonadas y adornadas con motivos y flecos (Fig. 25 y 26).

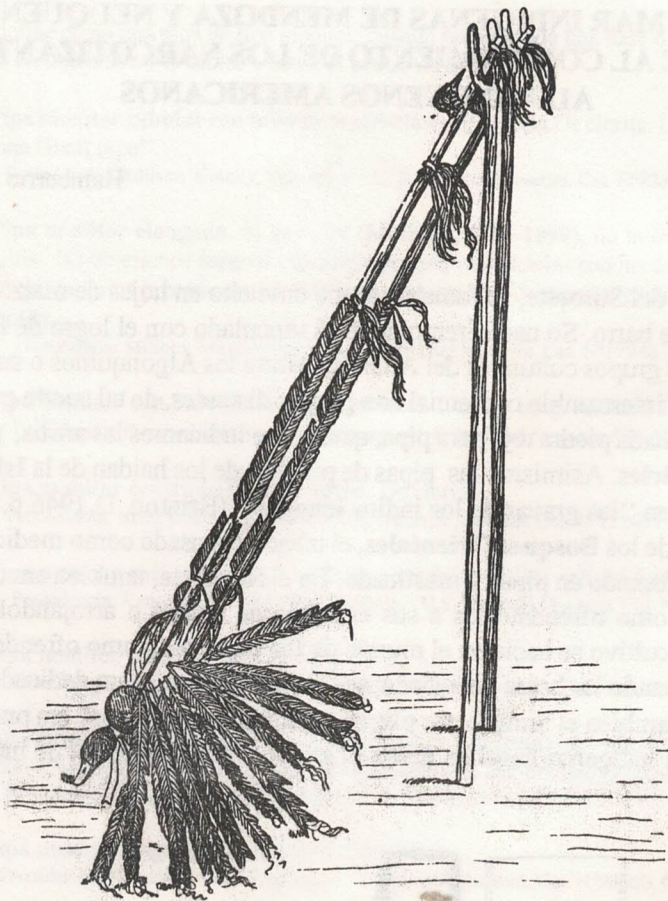


Fig. 27. Los grupos "**Omahas**" de Norteamérica usaban la afamada pipa "**Calumet**" (ver fig. 23)", en ceremonias y especialmente durante sus danzas. Una curiosa forma de disponerlas, cuando están fuera de uso, consiste en dejar estas pipas en la posición de la figura, con un extremo sujeto a un palo horquillado coloreado con "rojo indio". El extremo terminal de la pipa, que corresponde a la cabeza del anatidae se halla cerca de la tierra (Según **J. Owen Dorsey**, *Third Annual Report of the Bureau of Ethnology*, p.276; tomado de **McGuire**, 1899).

PIPAS INDIGENAS DE AMERICA DEL NORTE

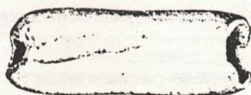
(con ilustraciones tomadas de McGuire, 1899)

CLASE: PIPAS

Subclase: Tubulares

Sección: Tubulares simples:

a) cilíndricas -



b) cónicas -



c) ovoidales.



Sección: Tubulares diferenciadas:

a) con hornillo cilíndrico



b) con hornillo cónico.



c) con hornillo ovoidal.



d) con hornillo y expansiones laterales



e) con extrangulaciones o escotaduras terminales



f) con boquillas expandidas o abultadas.

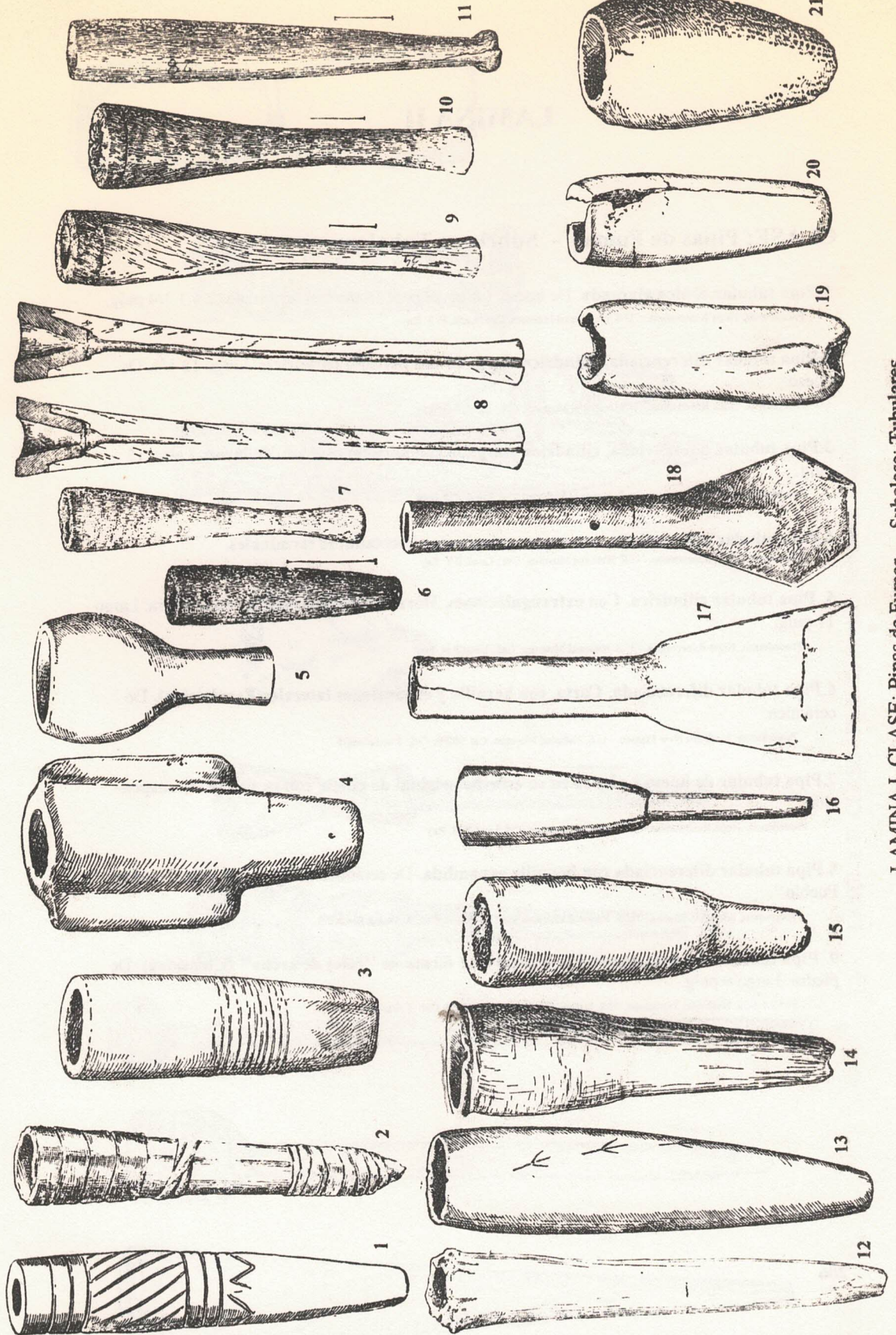


LAMINA I.

CLASE: Pipas de Fumar - Subclase: Tubulares

Pertencientes a indígenas de la época histórica y arqueológicas, de América del Norte.

1. **Pipa tubular cónica alargada con grabados.** De cerámica. Largo 152 mm. Diámetro: 25 mm.
Procedencia: Pueblo of Taos, New Mexico. - U.S. National Museum. Cat. N°176391. Col. J. Walter Fewkes.
2. **Pipa tubular cónica alargada.** De cerámica. Largo: 52 mm.
Procedencia: Sikyati, Arizona. - U.S. National Museum. Cat. N°156130. Col.: J. Walter Fewkes.
3. **Pipa tubular cónica.** De hueso. Indios Comanches.
U.S. National Museum. Cat. N°6901. Col.: Edward Palmer.
4. **Pipa tubular cónica con expansiones laterales.** De cerámica gris liviana. Largo: 76 mm. Entre las dos expansiones laterales el diámetro es de 50 mm.
Procedencia: Nambé, New Mexico. - U.S. National Museum. Cat. N°176395. Col.: Walter Fewkes.
5. **Pipa tubular con hornillo ovoidal.** De piedra. Largo: 2 1/4 pulg.
Procedencia: Bartow County, Georgia. - U.S. National Museum. Col. Roland Steiner.
6. **Pipa tubular cónica.** De esteatita. Largo 2, 5/8 pulg.
Procedencia: Hupa Reservation. - U.S. National Museum. Col.: Lieut. P. H. Ray.
7. **Pipa tubular biconica.** De hueso. Largo: 3 pulg.
Procedencia: Hupa Reservation. - U.S. National Museum. Col.: Lieut. P. H. Ray.
- 8/10. **Pipas tubulares bicónicas.** De hueso y piedra.
Procedencia: Hupa Reservation. - U.S. National Museum. Col.: Lieut. P. H. Ray.
11. **Pipa tubular cónica alargada con boquillas ensanchada.** De arenisca. Largo 7 pulgadas.
Procedencia: Hupa Reservation. - U.S. National Museum. Col.: Lieut. P. H. Ray.
12. **Pipa tubular cónica alargada.** Confeccionada en un hueso metatarsal. Largo 177 mm. Pipa etnográfica: Indios Kiowa
U.S. National Museum. Cat. N°152940. Col.: James Mooney.
13. **Pipa tubular cónica alargada.** Confeccionada en piedra (Serpentina). Antigua. Con grabados de trasas de improntas de aves. Largo: 177 mm. Diámetro máximo: 43,2 mm.
Procedencia: Wilkes County, Georgia. - U.S. National Museum. Cat. 34721. Col.: Fannie Andrews.
14. **Pipa tubular cónica.** En piedra (Serpentina). Largo 120 mm. Diámetro: 38 mm. Antigua
Procedencia: Cook County, Tennessee. U.S. National Museum. Cat. N°91681. Col.: J.W. Emmert.
15. **Pipa tubular cónica, con boquilla diferenciada.** En arcilla.
Procedencia: San Juan River, New Mexico. - U.S. National Museum. Cat. N°19791. Col.: Charles Adrich.
16. **Pipa tubular diferenciada con hornillo cónico.** De cerámica. Largo: 88,5 mm.
Procedencia: Colorado River. - U.S. National Museum. Col.: Edward Palmer.
17. **Pipa tubular cilíndrica con boquilla de aspiración expandida ("Cooper tube").** Largo: 139,1 mm.
Procedencia: Mound Wolfe Plain, Ohio. - U.S. National Museum. Cat. N°8993. Col. E. B. Andrews.
18. **Pipa tubular cilíndrica con boquilla de aspiración expandida.** Largo: 208,8 mm. Mc. Guire, op. cit. la considera como "probably pipe".
Procedencia: Boone County, West Virginia. - U.S. National Museum. Cat. N°90713. Col. W.C. Norris.
19. **Pipa tubular cilíndrica corta.** De arenisca. Largo: 75,9 mm. Diámetro 25 mm. aproximadamente.
Procedencia: Frankfort, Kentucky. - U.S. National Museum. Cat. N°11572. Col. Robert Peter.
20. **Pipa tubular cónica.** De arcilla blanda endurecida. Largo: 75,9 mm. Diámetro: 25,3 a 26 mm. aproximadamente.
Procedencia: Santa Bárbara, California. - U.S. National Museum. Cat. N°20432. Col. Paul Schumacher.
21. **Pipa tubular cónica.** De cerámica. Largo: 75,9 mm. Diámetro: entre 50 y 26 mm. aproximadamente.
Procedencia: Dan Rivert, Virginia. - U.S. National Museum. Cat. N°16777. Col.: A. Coleman.



LAMINA I. CLASE: Pipas de Fumar - Subclase: Tubulares

LAMINA II

CLASE: Pipas de Fumar - Subclase: Tubulares

1. Pipa tubular cónica alargada. De hueso. Largo 13 pulg. Diámetros terminales 2 y 1 1/4 pulg.

Procedencia: Hupa Reservation. - U.S. National Museum. Col.: Lieut, P. T. Ray.

2. Pipa tubular diferenciada, cilíndrica alargada con hornillo cilíndrico. Largo 13 1/4. De hueso.

Procedencia: Hupa Reservation. - U.S. National Museum. Col.: Lieut, P. T. Ray.

3. Pipa tubular diferenciada, cilíndrica alargada con hornillo ovoidal. De hueso. Largo 15 pulg.

Procedencia: Hupa Reservation. - U. S. National Museum. Col.: Lieut, P. T. Ray.

4. Pipa tubular diferenciada, con extrangulaciones o escotaduras terminales.

Procedencia: Hupa Reservation. - U.S. National Museum. Col.: Lieut, P.T. Ray.

5. Pipa tubular cilíndrica. Con extrangulaciones. Hornillo bicónico. DE hueso y piedra. Largo 11 pulg.

Procedencia: Hupa Reservation. - U.S. National Museum. Col.: Lieut P.H. Ray

6. Pipa tubular diferenciada. Corta, con hornillo y expansiones laterales (Escultórica). De cerámica.

Procedencia: Northern New Mexico. - U.S. National Museum. Cat.: 98093. Col.: J.M. SchieldS.

7. Pipa tubular de hueso y piedra en su estuche original de cuero, con su correa de suspensión.

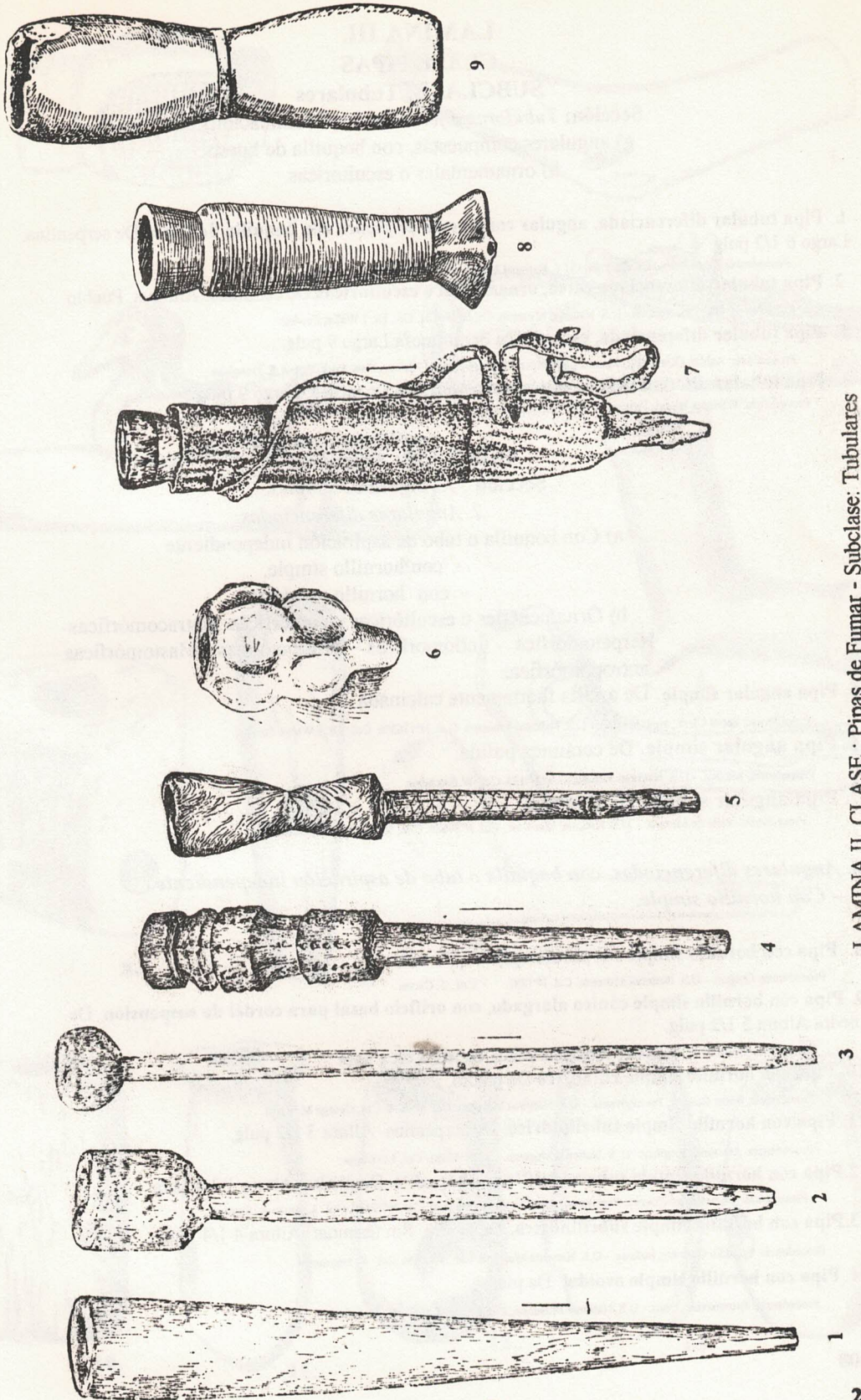
Procedencia: Hupa Reservación. - U.S. National Museum. Col.: Lieut P.H. Ray.

8. Pipa tubular diferenciada con boquilla expandida. De cerámica. Largo 2 1/2 pulg. "Ancient Pueblo".

Procedencia: Sikyatki, Arizona - U.S. National Museum. Cat. Nº 156154. Col.: J. Walter Fewkes.

9. Pipa tubular con extrangulación central o en forma de "reloj de arena" (Clepsidra). De piedra. Largo 6 pulg.

Procedencia: Nashville, Tennessee. - U.S. National Museum Cat. Nº 5355. Col.: J. Varden.



LAMINA II. CLASE : Pipas de Fumar - Subclase: Tubulares

LAMINA III.

CLASE PIPAS

SUBCLASE: Tubulares

Sección: Tubulares diferenciadas(Continuación).

g) angulares compuestas, con boquilla de hueso

h) ornamentales o escultóricas.

1. Pipa tubular diferenciada, angular compuesta de piedra con boquilla de hueso. De serpentina. Largo 6 1/2 pulg.

Procedencia: Santa Barbara, California. - U.S. National Museum. Cat. N°20218. Col.: S. Bowers

2. Pipa tubular diferenciada corta, ornamental o escultóricas. De cerámica. Antigua. Pueblo.

Procedencia: Sikyatki, Arizona. - U.S. National Museum. Cat. N°156131. Co.: Dr. J. Walter Fewkes.

3. Pipa tubular diferenciada, escultórica ornitomofa. Largo 9 pulg.

Procedencia: Ashlan (Kentucky) Mound. - American Museum Natural History, New York, Col. A.E. Douglass.

4. Pipa tubular diferenciada, escultórica zoomórfica. De piedra. Largo 9 pulg.

Procedencia: Williams Island, Tennessee. U.S. National Museum. Cat. N°1017. Col. J.B. Nicklin.

SUBCLASE: Angulares

Sección: 1. Angulares simples.

2. Angulares diferenciadas:

a) Con boquilla o tubo de aspiración independiente .

- con hornillo simple.

- con hornillo escultórico

b) Ornamentales o escultóricas zoomórficas :Batracomórficas-
Herpetomórfica - Ictiomorficas - Ornitomoficas -.Mastomórficas.
antropomórficas

5. Pipa angular simple. De arcilla fuertemente calcinada.

Procedencia: Santa Clara, New México. - U.S. National Museum. C at. N°176396. Col.: Dr. J. Walter Fewkes.

6. Pipa angular simple. De cerámica pulida.

Procedencia: México. - U.S. National Museum. Cat. N°133. Col. W. Batchelor.

7. Pipa angular simple. De cerámica.

Procedencia: Valle de México. - U.S. National Museum. Cat. N°37889. Col.: Museo Nacional, México.

2. Angulares diferenciadas, con boquilla o tubo de aspiración independiente .
- Con hornillo simple.

8. Pipa con hornillo simple subparalelepípedo. De toba.

Procedencia: Oregon. - U.S. National Museum. Cat. N°1282. Col.: T. Carvet.

9. Pipa con hornillo simple cónico alargado, con orificio basal para cordél de suspensión. De piedra. Altura 2 1/2 pulg.

Procedencia: Bloomfield, New York. - U.S. National Museum. Cat. N°6198. Col. E. Jewett.

10. Pipa con hornillo simple cilíndrico. De piedra.

Procedencia: Berks County, Pennsylvania. - U.S. National Museum. Cat. N°6670. Col.: George M. Keim.

11. Pipa con hornillo simple subcilíndrico. De serpentina. Altura 3 1/2 pulg.

Procedencia: Accotink, Virginia. - U. S. National Museum. Cat. N°42681. Col. J.D. Lucas.

12. Pipa con hornillo simple subovooidal("urn-shaped"). De piedra. Altura 1 3/4 pulg.

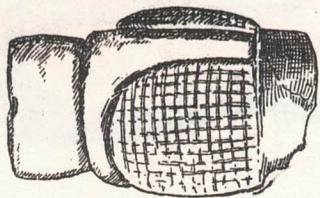
Procedencia: Cumberland County, Tennessee. - U.S. National Museum. Cat. N°20129. Col.: Lorenzo A. Stratton.

13. Pipa con hornillo simple subcilíndrica. De piedra. Sin terminar. Altura 4 1/4 pulg.

Procedencia: Franklin Country, Indiana. - U.S. National Museum. Cat. N°11934. Col.: R. Haymond.

14. Pipa con hornillo simple ovoidal. De piedra.

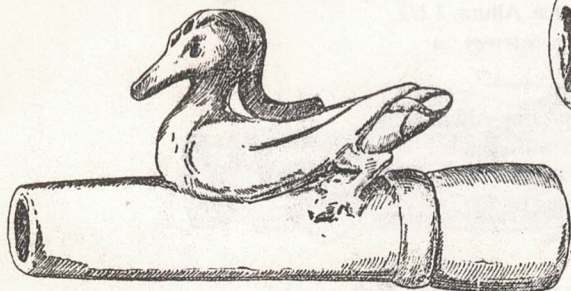
Procedencia: Brownsville, Ohio. - U.S. National Museum. Cat. N°12494. Col.: W. Anderson.



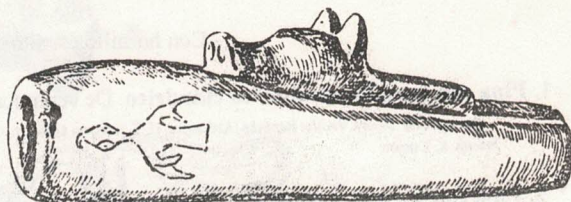
2.



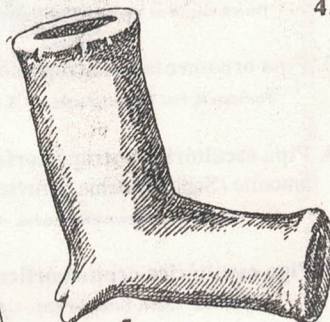
1.



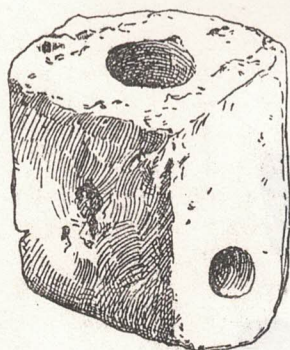
3.



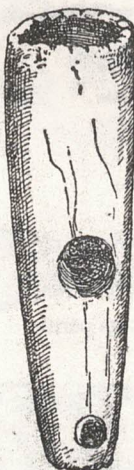
4.



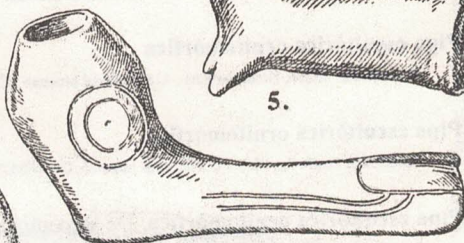
5.



8.



9.



6.



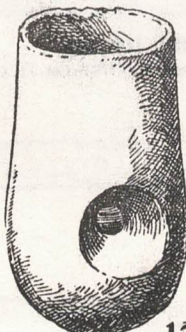
7.



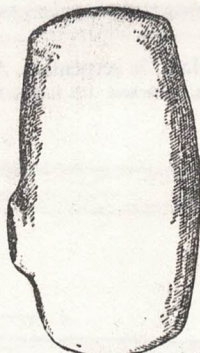
10.



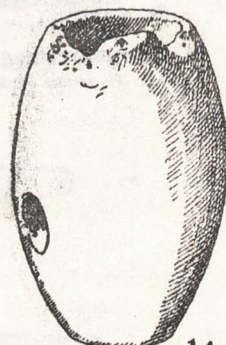
11.



12.



13.



14.

LAMINA IV

CLASE: Pipas de Fumar. SUBCLASE: Angulares

Sección: 1 .Angulares diferenciadas

a) Con boquilla o tubo de aspiración independiente.

- Con hornillo escultórico.

1. **Pipa con hornillo escultórico cilíndrico.** De cerámica. Altura: 2 1/2.
Procedencia: Mount Vernon Barracks, Alabama. - U. S. National Museum. Cat. N°19998. Col.: Joseph K. Corson.
2. **Pipa con hornillo escultórico antropomorfo.** De pizarra. Altura 2pulg.
Procedencia: West Virginia. - U. S. National Museum. Cat. N°98379. Col.: B.H.Harrison.
3. **Pipa ornamentada antropomórfica.** De cornamenta.
Procedencia: Fort Wangel, Alaska. - U. S. National Museum. Col. F.M.Ring.
4. **Pipa escultórica antropomorfa.** Confeccionada en un fragmento de fósil amonite (*Schloenbachia peruviana* o *acuticarinata*).
Procedencia: Pottawatomie, Kansas. - U.S. National Museum. Cat. N°7825. Col.: National Institute.
5. **Pipa escultórica ornitomórfica**
Procedencia: Muroh, North Carolina. - U.S. National Museum . Cat. N°30250. Col.: G.T. Wilder.
6. **Pipa escultórica ornitomórfica.**
Procedencia: Sandusky, Ohio. - U.S.National Museum. Cat. N°35635. Col. Lewis Leppleman.
7. **Pipa escultórica ornitomórfica.** De serpentina.
Procedencia: Williamson Country, Tennessee. - U.S. National Museum. Cat. N°19978. Col.:M.W.Clark.
8. **Pipa escultórica mastozoomorfa.** De serpentina. Representa: un perro, un zorro o un lobo.
Procedencia: Landeaster County, Pennsylvania. _ U.S. National Museum. Cat. N°27038.
9. **Pipa escultórica mastozoomórfica.** De arenisca.
Procedencia: Piqua, Miami Country, Ohio. - National Museum. Cat. N°99187. Col.:C.T. Wiltheiss.
10. **Pipa escultórica herpetomórfica.** De serpentina.
Procedencia: Middleboro, Massachusetts. - U.S. National Museum. Cat. N°6552. Col.: S.H. Sylvester.
11. **Pipa subrectangular.** De serpentina. Altura 2 1/4 pulg.
Procedencia: Sterling, Connecticut. - U.S. National Museum. Cat. N°17949. Col.: J.H. Clark.



1.



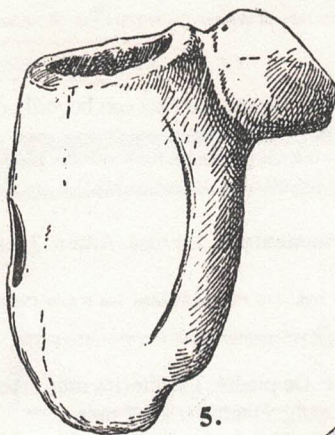
2.



3.



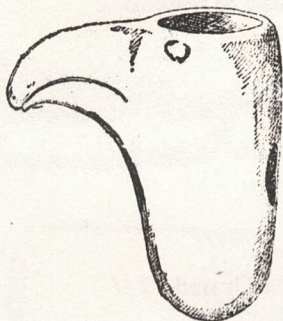
4.



5.



6.



7.



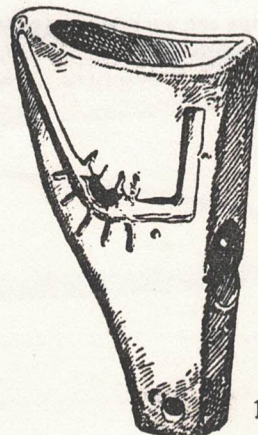
8.



9.



10.



11.

LAMINA V

CLASE: Pipas de fumar

SUBCLASE: Angulares

Sección: 1. Angulares diferenciadas.

a) Con boquilla o tubo de aspiración independiente

- Con cuello separado del hornillo

(Comprende el grupo de las "Micmac Pipes")

1. Pipa con hornillo subovooidal. De roca arcillosa. Altura: 2 pulg. Con orificio basal de suspensión.

Procedencia: Newark, Ohio - U.S. National Museum. Cat. Nº17314. Col. W. Anderson

2. Pipa con hornillo cónico. Actual. De roca con boquilla de madera de abeto y orificio para el cordel de suspensión. Altura: 3 1/2 pulg.

Procedencia: Ungava, Labrador - U.S. National Museum. Cat. Nº1119. Col. Lucien M. Turner

3. Pipa tronco-cónica ornamentada. De roca. Altura: 3 pulg. Con orificio basal para el cordel de suspensión.

Procedencia: Fort Niagara, New York. - U.S. National Museum. Cat. Nº6196. Col. E. Jewett

4. Pipa totémica Micmac. De piedra. Escultórica muy ornamentada y elaborada, con diseños zoomórficos. Altura 3 1/2 pulg. Diámetro 1 1/2 pulg.

Procedencia: St. John River, Maine. Col. E. Douglass, New York

5. Pipa escultórica, cabeza de ave. De esteatita. Altura 2 3/4 pulg. Con orificio de suspensión.

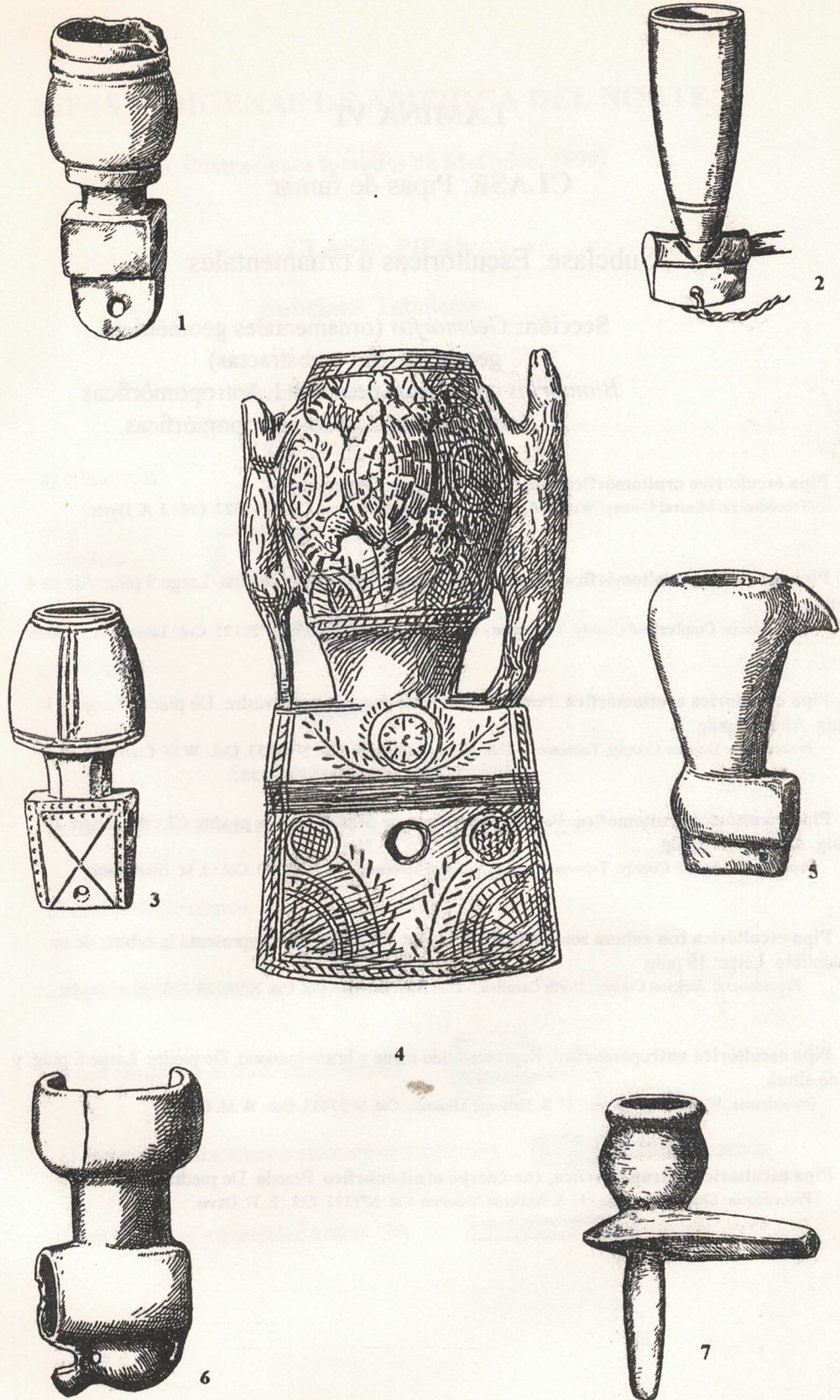
Procedencia: Oriskany, New York. - U.S. National Museum. Cat. Nº6819. Col. E. Jewett

6. Pipa con escultura basál zoomórfica. De "Catlinita" Altura: 1 3/4 pulg. Con orificio de suspensión.

Procedencia: Kentucky. - U.S. National Museum. Cat. Nº16690. Col. J. Peters

7. Pipa con agarradera vertical de mano. De serpentina o esteatita. Altura del hornillo: 2 1/2 pulg.

Procedencia: Loudon County, Tennessee - U.S. National Museum. Cat. Nº116057. Col. J.W. Emmert



LAMINA V. Pipas Angulares diferenciadas con boquilla o tubo de aspiración independiente. Con cuerlo separado del hornillo

LAMINA VI

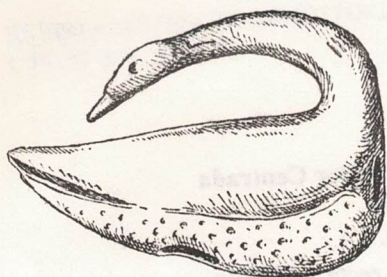
CLASE: Pipas de fumar

Subclase: Escultóricas u ornamentales

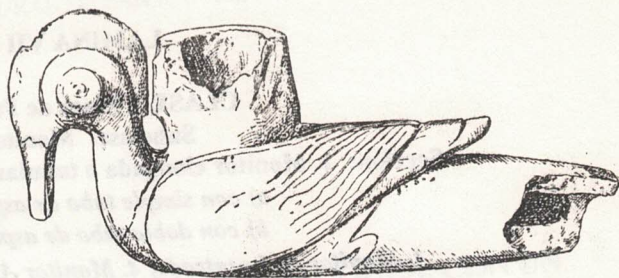
Sección: *Geomorfás* (ornamentales geométricas, geometrizadas o abstractas).

Biomorfás comunes o pesadas: 1. Antropomórficas
- 2. Zoomórficas - 3. Zoo-antropomórficas.

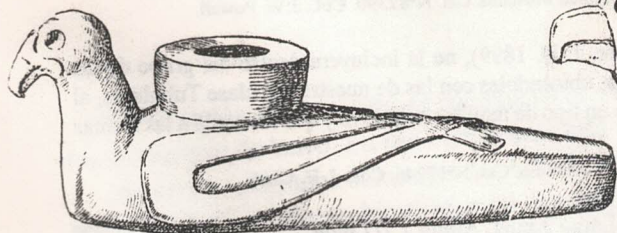
- 1. Pipa escultórica ornitomórfica.** Representa un cisne. De serpentina.
Procedencia: Mineral County, West Virginia.- U.S. National Museum. Cat. N°11527. Col.: J. A. Davis.
- 2. Pipa escultórica ornitomórfica.** Pesada. Representa un pato. En esteatita. Largo 9 pulg. Altura 4 pulg.
Procedencia: Cumberland County, Tennessee.- U.S. National Museum. Cat. N°20125. Col.: Lorenzo A. Stratton.
- 3. Pipa escultórica ornitomórfica.** Pesada. Representa una paloma silvestre. De piedra. Largo 11 pulg. Altura 4 pulg.
Procedencia: Decatur County, Tennessee. - U.S. National Museum. Cat. N°58853. Col.: W.M. Clark.
- 4. Pipa escultórica ornitomórfica.** Pesada. Representa un psittacidae. De piedra: Clorita. Largo: 10 pulg. Altura: 4 1/2 pulg.
Procedencia: Bount County, Tennessee. - U.S. National Museum. Cat. N°23300. Col.: J. M. Blankinship.
- 5. Pipa escultórica con cabeza zoomórfica.** De piedra. No terminada. Representa la cabeza de un mamífero. Largo: 19 pulg.
Procedencia: Jackson County, North Carolina. - U.S. National Museum. Cat. N°98029. Col.: G.A. Jacobs.
- 6. Pipa escultórica antropomórfica.** Representando mano y brazo humano. De piedra. Largo 6 pulg. y 3 de altura.
Procedencia: Western Tennessee. - U. S. National Museum. Cat. N°97433. Col.: W.M. Clark.
- 7. Pipa escultórica antropomórfica, con cuerpo ornitomórfico.** Pesada. De piedra.
Procedencia: Chillicothe, Ohio.- U. S. National Museum. Cat. N°7211. Col.: E. H. Davis.



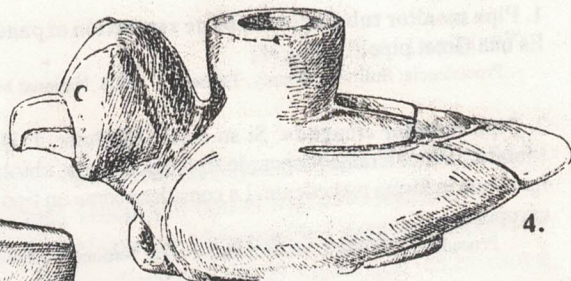
1.



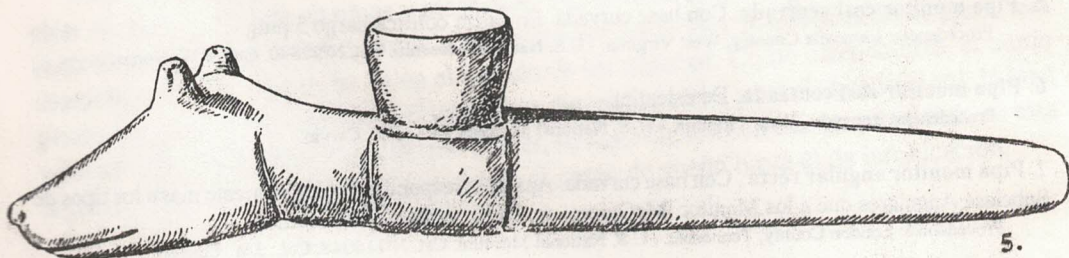
2.



3.



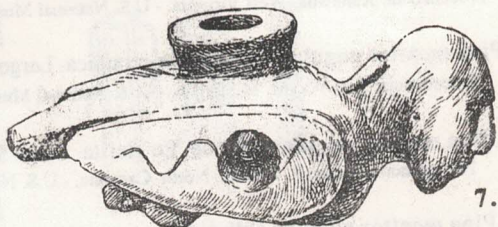
4.



5.



6.



7.

LAMINA VI. Pipas escultóricas u ornamentales.

LAMINA VII

CLASE : Pipas de Fumar.

Subclase: Monitor

Sección: 1. Monitor elongada o tubular. 2. Monitor Centrada

a) con simple tubo de aspiración.

b) con doble tubo de aspiración.

3. Monitor casi centrada. 4. Monitor Angular recta u oblicua

Se define como una pipa de tipo monitor, cuando presentando una base o plataforma aplanada, el hornillo trata de ubicarse en el centro o hacia el centro de la pieza.

1. Pipa monitor tubular con tubo de aspiración expandido. De clorita. Largo 17 pulg. Hornillo de 8 pulg. Es una Great pipe".

Procedencia: Sullivan County, Tennessee. - U. S. National Museum. Cat. N°82390. Col.: J.W. Powell.

2. Pipa monitor elongada. Si su autor (McGuire, J. D. 1899), no la incluyera dentro del grupo de las Monitor, la hubieramos separado tipológicamente, ubicándolas con las de nuestra Subclase Tubulares, al igual que la forma precedente. La considera como un tipo de monitor primitiva y que recuerda a las formas europeas.

Procedencia: Milford, Massachusetts.- U.S. National Museum. Cat. N°17946. Col.: J. H. Clark.

3. Pipa monitor con base plana. Angular recta. Largo 3 pulg. Altura 2 1/2 pulg.

Procedencia: Cumberland County, Tennessee. - U. S. National Museum. Cat. N°20130. Col.: S.D. Hoskins.

4. Pipa monitor centrada. De base ancha. De clorita.

Procedencia: Knox County, Tennessee. - U.S. National Museum. Cat. N°135089. Col.: J.W. Emmert.

5. Pipa monitor casi centrada. Con base curvada. En caliza oolítica. Largo 5 pulg.

Procedencia: Kanawha Country, West Virginia. - U.S. National Museum. Cat. N°90840. Col.: J.W. Norris.

6. Pipa monitor casi centrada. De esteatita.

Procedencia: Kanawha, West Virginia. - U. S. National Museum. Col.: D.S. Carvin.

7. Pipa monitor angular recta. Con base curvada. Aparenta responder tipológicamente más a los tipos de Subclase Angulares que a los Monitor. McGuire, op. cit. lo incluye como monitor.

Procedencia: London County, Tennessee. - U.S. National Museum. Cat. N°116048. Col.: J.W. Emmert.

8. Pipa monitor angular. De caliza oolítica.

Procedencia: Kanawha, West Virginia. - U.S. National Museum. Cat. N°90668. Col.: P.W. Norris.

9. Pipa monitor angular oblicua. De cerámica. Largo 2 1/2 pulg.

Procedencia: Fort Wayne, Michigan. - U. S. National Museum. Cat. N°10050. Col.: J.D. Irwi

10. Pipa monitor angular oblicua. En clorita. Largo 5 pulg.

Procedencia: Caldwell County, North Carolina. - U.S. National Museum. Cat. N°83037. Col.: J.P. Rogan

11. Pipa monitor angular oblicua. De serpentina.

Procedencia: Ross County, Ohio. - U.S. National Museum. Cat. N°134723. Col.: H.L. Reynolds.