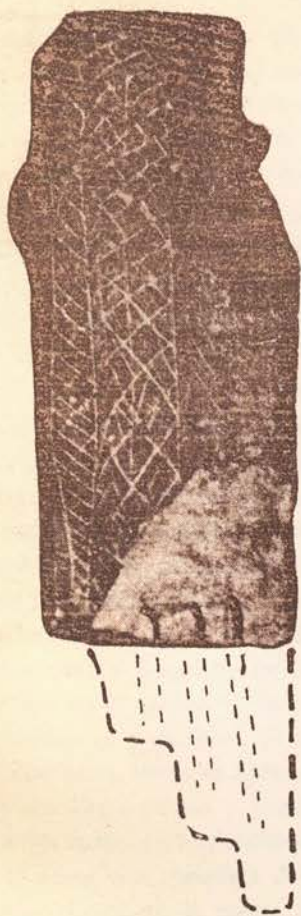


INSTITUTO DE CIENCIAS NATURALES
MUSEO DE HISTORIA NATURAL



UNA FLAUTA DE PAN LÍTICA NUEVA PARA
LA ARQUEOLOGÍA DE MENDOZA (Argentina)

HUMBERTO A. LAGIGLIA

NOTAS DEL MUSEO

Nº 4-

SAN RAFAEL (Mendoza)
ARGENTINA - Sud América

1963

UNA FLAUTA DE PAN LÍTICA NUEVA PARA LA ARQUEOLOGÍA DE MENDOZA (Argentina)

Por HUMBERTO A. LAGIGLIA

Introducción: El conjunto de instrumentos musicales aerófonos, genéricamente conocidos bajo el nombre de Flauta de Pan, propios de distintas culturas indígenas de América del Sur, han alcanzado una marcada dispersión geográfica¹. Se suma ahora un nuevo ejemplar lítico de la provincia de Mendoza (Argentina).

Procedencia: El instrumento fue hallado en la localidad de Bardas Blancas, Departamento de Malargüe, en el sur de Mendoza.

Museografía: El mismo pertenece a la Colección del Sr. Roque Jacinto Adaro, que se exhibía hasta hace poco en las colecciones del Museo de Historia Natural de San Rafael, llevando el N° 34/2 del Departamento de Arqueología y Etnografía.

Conservación: No es muy perfecta y se halla deteriorado en varias partes, notándose parte de los tubos excavados en la masa lítica. El extremo inferior se halla completamente destruido y al parecer debió ser como todas las de su tipo, es decir, escalonado.

Características: Es de contorno rectangular, presentando en un costado lateral una saliencia, que a la altura de la línea de ese lado se halla una perforación, para hacer pasar el cordel de suspensión. Esta perforación se ensancha un poquitito en la superficie de la pieza, llegando a 4 mm, ya que en el centro es de 3 mm. Presenta las aristas perfectamente redondeadas y pulidas, pero dando lugar a formar otra cara lateral en esas artes, bastante aplanada.

Tiene dos caras planas y paralelas, algo ensanchadas en la parte interior, en las cuales están detallados complicados grafitos que le suministran a la pieza una compleja decoración.

La masa rocosa es de escasa dureza, de constitución homogénea,

¹ LAGIGLIA, H. (Inédito): El lector encontrará en este trabajo una amplia bibliografía y recapitulación sobre estas piezas.

posiblemente calcárea. Longitudinalmente está excavada por prolijas tubuladuras, en número de cuatro, que atraviesan la pieza de un extremo al otro. Los tubos de la misma tienen mayor diámetro en la parte superior, y las longitudes son iguales en todos ellos, lo que nos hace suponer que ésta no ha sido su estructura primitiva. Más aún, notándose su parte inferior destruida. Esto produce una homogeneidad de sonidos, que ninguno de los ejemplares hallados hasta ahora presenta. Los tubos tienen en la parte superior un diámetro de 9 mm y en la inferior de unos 5 mm más o menos.

Decoraciones: La cara o faz (como le hemos llamado optativamente), presenta una serie de grafitos lineales y angulosos bastantes complicados. Hay líneas entrecruzadas entre paralelas irregulares, y ángulos agudos ordenados en una misma dirección, también entre paralelas.

La otra cara o faz B, presenta una serie de líneas quebradas muy desprolijas y desordenadas, luego líneas longitudinales también en las mismas condiciones. La parte superior de la pieza, separando cada una de las bocas de los tubos, en sentido anteroposterior, existen unas marcadas líneas que unen las dos faces o caras de la pieza.

Las caras que corresponden a su contorno lateral, llevan una serie de grafitos homogéneos aunque algo irregulares, parecidos a un tipo de decoración que se halla en los extremos, cerca de las aristas de la faz A.

A pesar de que la pieza presenta armoniosamente una perfecta terminación y pulimento, su decoración puede clasificarse como deficiente.

Clasificación: C. Trapezoidales; Tipo III; a. Regulares (Ver Lagiglia: 1961 inédito).

<i>Magnitudes:</i> Longitud total actual	120 mm
Longitud probablemente alcanzada	170 „
Ancho máximo	55 „
Ancho mínimo (en el extremo inferior)	50 „
Espesor máximo (en el centro)	20 „
Espesor mínimo (extremo superior) . . .	13 „
Número de tubos	4 „

Relaciones: La pieza en su estado original, ha correspondido al parecer a las propias de un conjunto, cuyos ejemplares típicos han sido hallados en Araucanía² y en La Serena³. De ahí, que esta pieza se vin-

2 JOSEPH, C. 1930. AMBERGA, 1921. HILGER, 1957.

3 IRIBARREN, 1957.

cule con las existentes en el Museo Nacional de Historia Natural de Chile, de la colección Tzchabran, de La Serena, etc.

Conclusiones acerca de esta pieza: Este hallazgo constituye el primero de sus tipos que se realiza en el sur Mendocino, al cual por tratarse de un elemento hallado superficialmente, nada podemos decir acerca de sus portadores. Más aún, siendo la arqueología del sur de la provincia muy poco conocida. Esta región como bien es sabido, estuvo en las postrimerías del siglo XVII, bajo la influencia de los Mapuches de Chile,

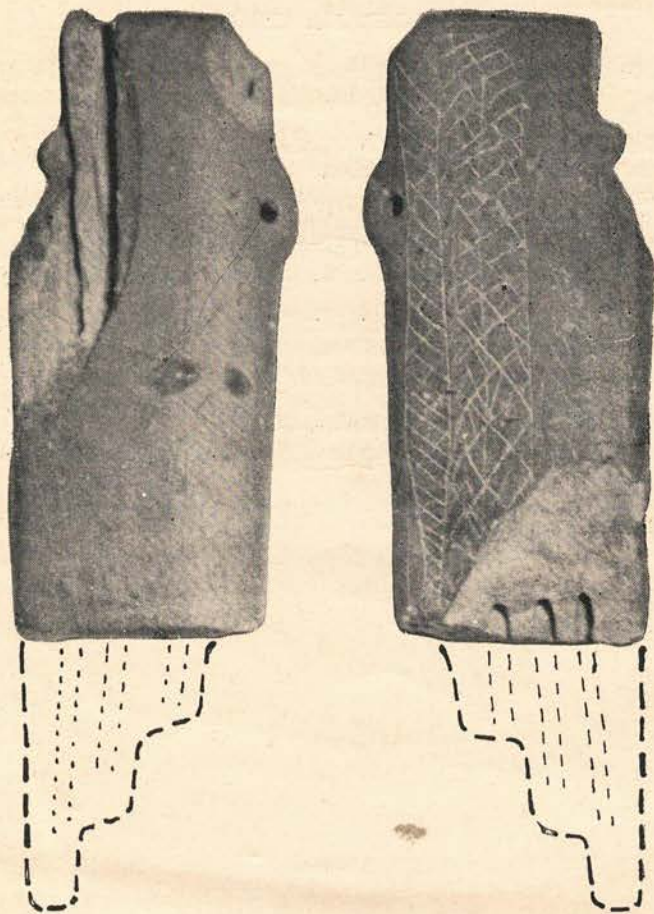


Fig. 1. - Vista anverso y reverso (faz A y B, respectivamente) de la flauta de pan lítica procedente de Bardas Blancas, Departamento de Malargüe (Provincia de Mendoza). Colección: Roque Jacinto Adaro. Foto del Museo de Historia Natural de San Rafael, documentación fotográfica: José A. Vrana. (A 2/3 tam. nat.).

que invadieron las estepas argentinas con los conocidos procesos de araucanización⁴. Anteriormente estas regiones estuvieron habitadas por los "puelches algarroberos" o de Cuyo⁵, cuya arqueología es poco conocida. Por lo tanto no sabemos si la pieza es o no un ejemplar peculiar para la arqueología del sur de la provincia, y si su llegada ha sido pre o posthispánica, criterios que podremos establecer cuando conozcamos bien a fondo la citada región.

BIBLIOGRAFÍA CITADA

- AMBERGA, P. Gerónimo, 1921. *Una flauta de pan Araucana*, en "Revista de Historia y Geografía", t. XXXVII, 1er. trimestre, N° 41, pp. 98-100. Santiago de Chile.
- CANALS FRAU, Salvador, 1953. *Las Poblaciones indígenas de la Argentina*. Editorial Sudamericana. Buenos Aires.
- 1937. *Etnología histórica de la provincia de Mendoza*, en "Relaciones de la Sociedad Argentina de Antropología", t. I, pp. 99-106. Buenos Aires.
- JOSEPH, Claude R. H., 1930. *Antigüedades de Araucanía*, en "Revista Universitaria" de la Universidad Católica de Chile, N° 9, Año XV. Santiago de Chile.
- HILGER, Inez (Sister), 1957. *Araucanian Child life and its cultural background*. "Smithsonian Miscellaneous Collections", Vol. 133, pp. 97-99. Washington.
- IRIBARREN CHARLIN, Jorge, 1957. *La flauta de pan y otros instrumentos indígenas*, en "Publicaciones del Museo de la Sociedad Arqueológica de La Serena", Boletín N° 9, pp. 12-21, Diciembre. Chile.
- LIGLIA, Humberto A., 1961. *El área de dispersión de la Flauta de Pan andina* (inédito).
- SERRANO, Antonio, 1947. *Los aborígenes argentinos* (Síntesis etnográfica). Editorial. Nova. Buenos Aires.

⁴ CANALS FRAU, 1953, pp. 534-549. SERRANO, 1947, pp. 240-255.

⁵ CANALS FRAU, 1937.